

Canon

PIXMA TS6100 series

Getting Started

Guía de inicio

Read **Safety and Important Information**
(addendum) first.

Lea primero **Información de seguridad**
e información importante (apéndice).



QT61979V01

1



Installing the Printer.....page 1

Instalación de la impresora.....página 1

2

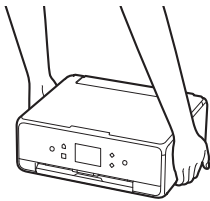


Connecting with Computer and Smartphone/Tablet.....page 4

Conexión con el ordenador y con el teléfono inteligente o la tableta.....página 4

How to Hold Printer

Cómo sujetar la impresora



Explanatory Movies

Películas explicativas




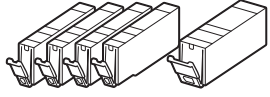

<http://ij.start.canon>



3.XXXXXXXXXXXXXXX



1. Checking Included Items

-  □ Power cord
-  □ Ink tanks for setup
-  □ Setup CD-ROM for Windows PC
- Safety and Important Information
- Getting Started (this manual)

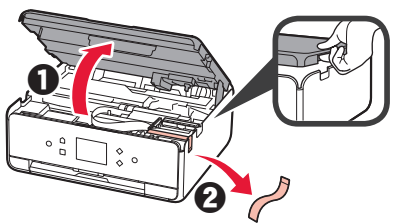
2. Removing Packing Materials / Turning on Printer



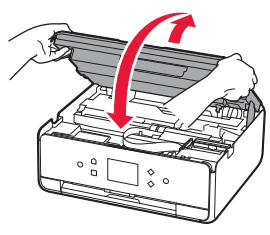
1 Remove the packing materials (such as orange tape and protective film on the touch screen) from outside the printer.

Using the printer with the protective film attached may cause malfunction.

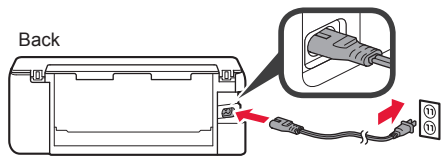
- 1 Hook the hollows on the both sides of the printer with your fingers and open the scanning unit / cover.
- 2 Remove the orange tape.



3 LIFT UP the scanning unit / cover, and then close it.

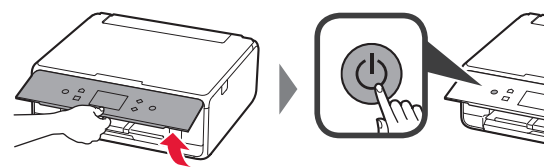


4 Connect the power cord diagonally from the back.

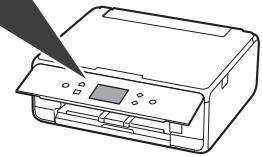
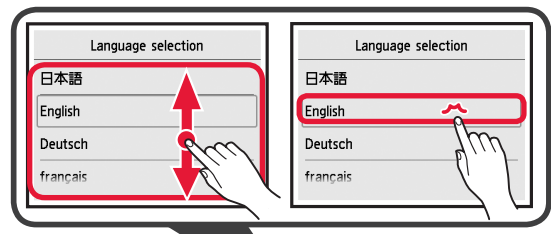


Do not connect any cables except the power cord yet.

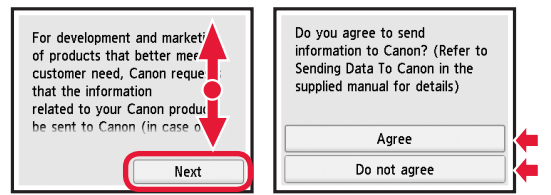
5 Lift the operation panel and press the **ON** button.



6 Drag the screen and tap the language to select.

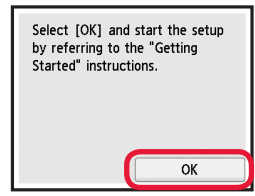


7 Read the messages and follow the on-screen instructions.



For details about information that is sent to Canon, refer to "Sending Data To Canon" in **Safety and Important Information**.

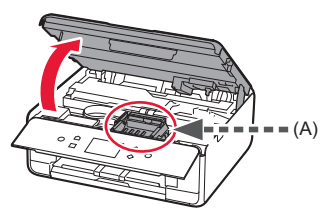
8 Select **OK**.



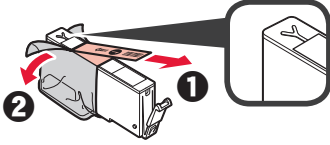
3. Installing Ink Tank



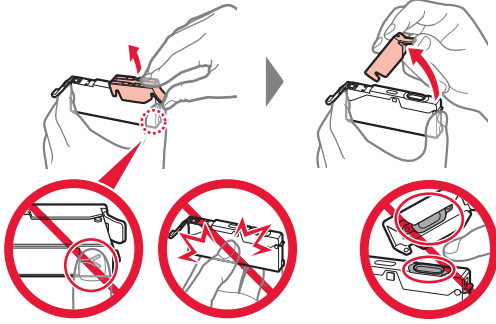
- 1 Open the scanning unit / cover.
 - ⊘ Do not touch the print head holder (A) until it stops.



- 2 **1** COMPLETELY remove the orange tape.
- 2** Remove the protective wrap.



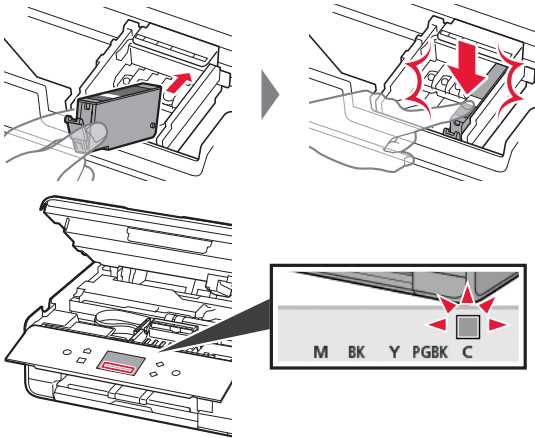
- 3 Hook the orange cap with your finger to remove it GENTLY.



Do not push the both sides of the ink tank with the Y-shape air hole blocked.

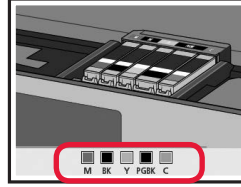
Do not touch.

- 4 Insert the ink tank into the print head and push it down firmly until it snaps into place. The color of the ink tank that you set appears on screen.

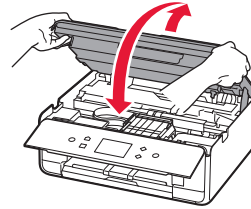


If the color is not displayed on the screen even though you have installed the ink tank, the color of the ink tank may be wrong or you may have installed an ink tank, such as one with a different model number, that is not supported by this printer. Either install an ink tank for the correct color or use the provided ink tank for setup.

- 5 Install all the ink tanks the same way as in step 4, and then confirm that all the colors appear on screen.



- 6 LIFT UP the scanning unit / cover, and then close it.



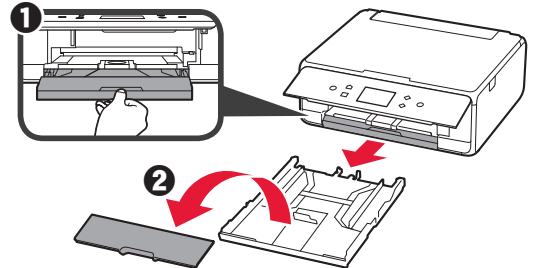
If an error message appears on the screen, make sure the ink tanks are installed correctly.

4. Loading Paper / Aligning Print Head

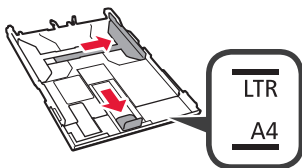


To obtain a better print result, print a pattern for Print Head Alignment and scan it.

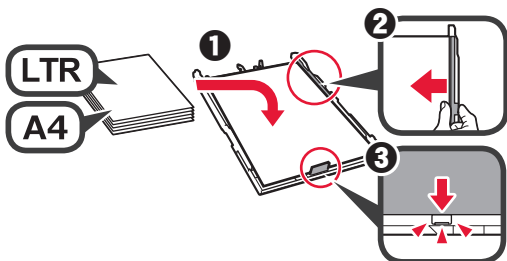
- 1 **1** Pull out the cassette.
- 2** Remove the cassette cover.



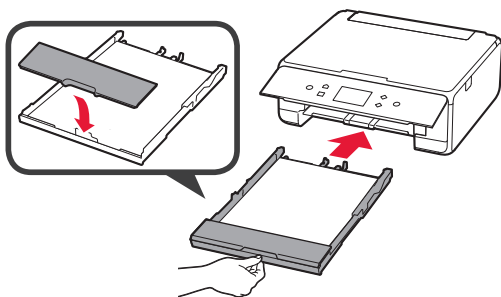
- 2 Open the paper guides, and then align the guide in front with the mark of LTR or A4.



- 3
- 1 Load plain LTR or A4 size paper with the print side facing down.
 - 2 Slide the right paper guide to align it with the side of the paper stack.
 - 3 Align the paper stack with the paper guide in front.

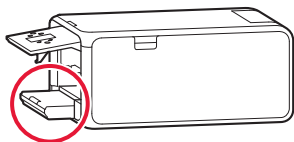


- 4 Attach the cassette cover and insert the cassette.

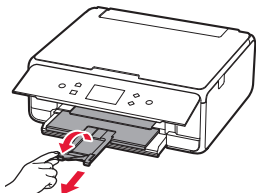


The following figure shows the state after the cassette is inserted.

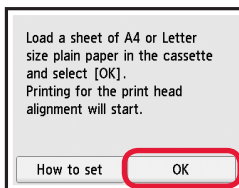
Side



- 5 Pull out the paper output tray.

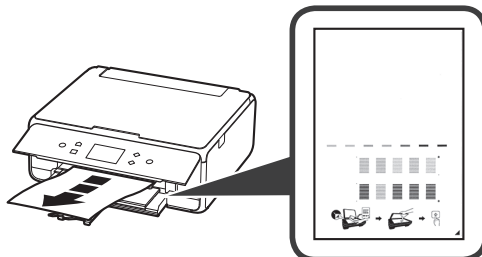


- 6 If the following screen appears, select **OK**.

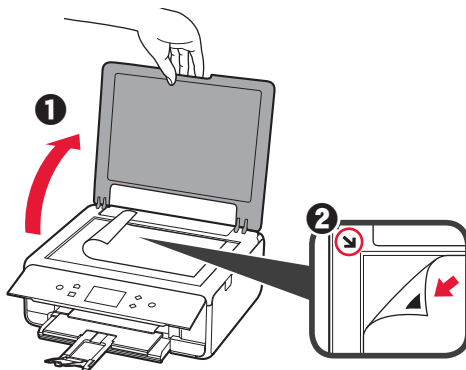


- 7 Make sure that a pattern is printed for Print Head Alignment.

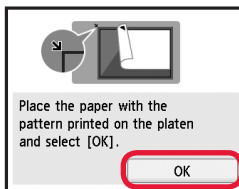
It takes about 2 minutes to finish printing.



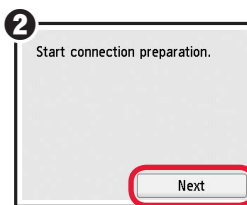
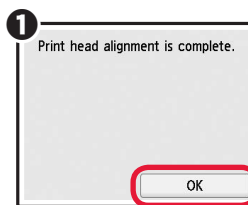
- 8
- 1 Open the document cover.
 - 2 Load the printed pattern on the platen glass.



- 9 After closing the document cover, select **OK**.



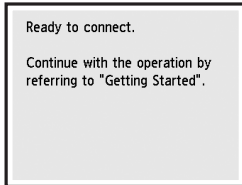
- 10
- 1 If the following screen appears, select **OK**.
 - 2 Select **Next**.



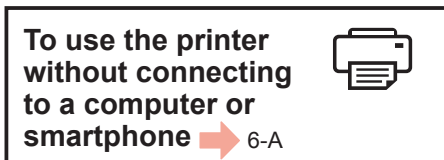
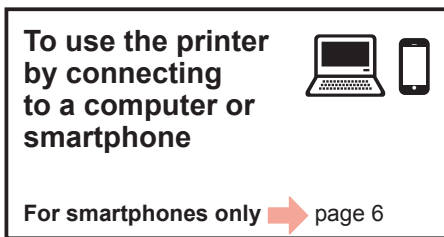
5. Select Whether or Not to Connect to Computer or Smartphone

In the following description, smartphones and tablet devices are collectively described as smartphone.

- 1 Make sure that the following screen appears.

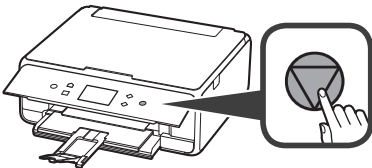


- 2 Proceed to a step according to how you use the printer.

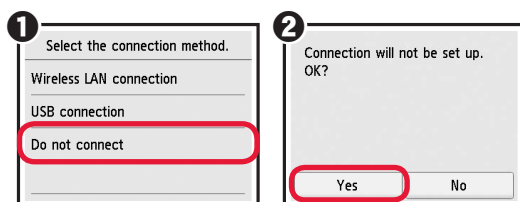


6-A. Use Only Printer

- 1 Press the **Stop** button on the printer.



- 2
 - 1 If the following screen appears, select **Do not connect**.
 - 2 Select **Yes**.



The setup is now complete.

6-B. Connecting to Computer



You need a connection setup for each computer. Proceed with the setup from step 1 for each computer.

- 1 Start the setup file for either method **A** or method **B**.

A Downloading from the Internet

- 1 Open a web browser (e.g., etc.) on your computer.
- 2 Input the following URL and access the Canon website.

<http://ij.start.canon>



- 3 Select **Set Up**.



- 4 Input the model name of your printer and click **OK**.



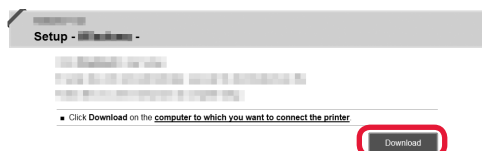
You can select a model name from the list.

- 5 Click **Setup**.



The procedures for Windows and Mac OS are shown below. If you are using a computer with an OS other than Windows or Mac OS, such as a Chrome OS, do the setup according to the on-screen instructions.

- 6 Click **Download** and download the setup file.



- 7 Execute the downloaded file.

Proceed to step 2 on the next page to continue.

B Using Setup CD-ROM (Windows Only)

- 1 Load the Setup CD-ROM in your computer.

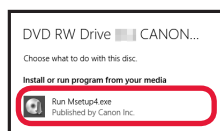


- When using Windows 10 or Windows 8.1:

- 2 When the following message appears on the right side of your computer screen, click it.



- 3 If the following screen appears, click **Run Msetup4.exe**.



- 4 If the **User Account Control** dialog box appears, click **Yes**.

When This Message Does Not Appear (or Has Disappeared)

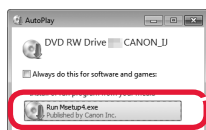
1. Click **File Explorer** on the taskbar.



2. Click **This PC** on the left side of the opened window.
3. Double-click the **CD-ROM** icon on the right side of the window.
If the contents of the CD-ROM appear, double-click **Msetup4.exe**.
4. Proceed to step 4.

- When using Windows 7:

- 2 When the **AutoPlay** screen appears, click **Run Msetup4.exe**.



- 3 If the **User Account Control** dialog box appears, click **Continue**.

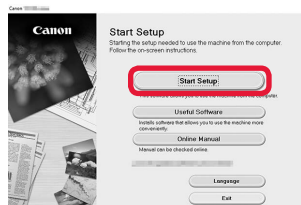
When **AutoPlay** Screen Does Not Appear

1. Click **Computer** from the start menu.
2. Double-click the **CD-ROM** icon on the right side of the opened window.
If the contents of the CD-ROM appear, double-click **Msetup4.exe**.

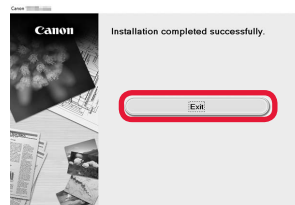
Proceed to step 2 to continue.

- 2 Click **Start Setup**.

If the following screen appears, click **Exit**.



Follow the on-screen instructions to proceed with the setup.



The connection with your computer is now complete. You can print from your computer.

6-C. Connecting to Smartphone

iOS



Android



You need a connection setup for each smartphone. Proceed with the setup from step 1 for each smartphone.

Preparation

- Turn on Wi-Fi on your smartphone.
- If you have a wireless router, connect your smartphone to the wireless router you want to connect to the printer.
- * For operations, refer to manuals of your smartphone and the wireless router or contact those manufacturers.

1 Install the application software Canon PRINT Inkjet/SELPHY in your smartphone.



iOS : Search "Canon PRINT" in App Store.

Android : Search "Canon PRINT" in Google Play.

Or access the Canon website by scanning the QR code.

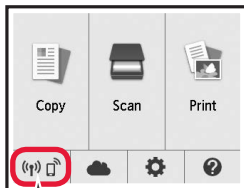


- * You may not connect your smartphone to the Internet wirelessly during connecting the printer to the smartphone directly. In that case, you may be charged depending on the contract with your service provider.
- * Up to 5 devices can be connected to the printer via wireless LAN connection directly.

2 Check the display on the printer.

The screen turns off when no operation is made for about 10 minutes. Press one of the buttons on the operation panel (except for the **ON** button) to display the screen.

- If the following screen appears:
Check the icon on the lower left, and then proceed to **A** or **B**.

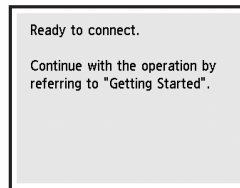


The following icon appears.
(The printer is connected to a network.)




YES

- If the following screen appears:
Proceed to **B**.



No (Proceed to **B**.)

If  appears, the printer cannot communicate by wireless LAN connection. For details, access "<http://ij.start.canon>" to see **Frequently Asked Questions**.

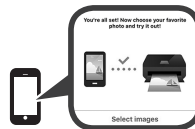
A **iOS** **Android**

- 1 Tap the installed application software.



- 2 Follow the on-screen instructions to register the printer.

- 3 Make sure that the following screen appears.



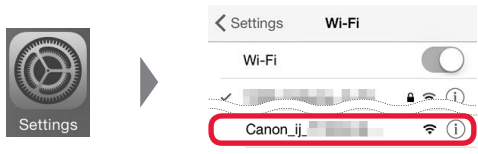
The connection with your smartphone is now complete. You can print from your smartphone.

To print photos, load photo paper. Proceed to "Loading Photo Paper" on page 8.

- B** Procedures below vary depending on iOS or Android. Select your operating system and proceed to its procedure.

iOS

- 1** Tap **Settings** on your smartphone's home screen, and tap **Canon_ij_XXXX** in the Wi-Fi settings.



If **Canon_ij_XXXX** does not appear on the list, see "Preparation for Printer" below to operate the printer, and then repeat step **1**.

- 2** Tap the installed application software.



- 3** Follow the on-screen instructions to register the printer.

Follow the on-screen instructions to proceed with the setup.

If you select **Auto Select Conn. Method (recommended)** on the connection method selecting screen, the appropriate connection method is selected automatically depending on your environment.

- 4** Make sure that the following screen appears.



Android

- 1** Tap the installed application software.



- 2** Follow the on-screen instructions to register the printer.

If a message saying "**Printer is not registered. Perform printer setup?**" does not appear, see "Preparation for Printer" below to operate the printer, and then wait for a while until the message appears.

Follow the on-screen instructions to proceed with the setup.

- The appropriate connection method is selected depending on your environment.
- If two printer names appear on the **Register Printer** screen as shown below, select A.
 - A) TS6100 series (xxx.xxx.xxx.xxx)
 - B) Direct-xxxx-TS6100series

- 3** Make sure that the following screen appears.

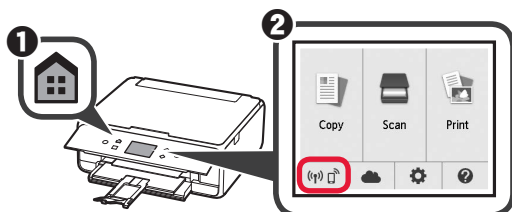


The connection with your smartphone is now complete. You can print from your smartphone.

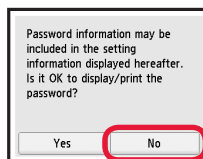
To print photos, load photo paper. Proceed to "Loading Photo Paper" on page 8.

Preparation for Printer

- 1** Press the **HOME** button on the printer.
- 2** Select the icon on the lower left of the HOME screen.



- 3** If the following screen appears, select **No**.

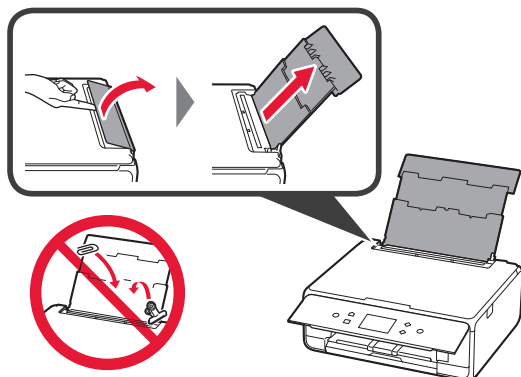


- 4** Select **LAN settings > Wireless LAN > Wireless LAN setup > Easy wireless connect** in this order.
- 5** Select **Yes**.
- 6** Return to the operation of your smartphone.

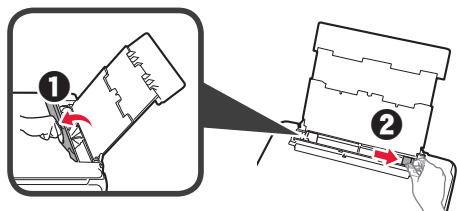
Loading Photo Paper

Load photo paper in the rear tray.

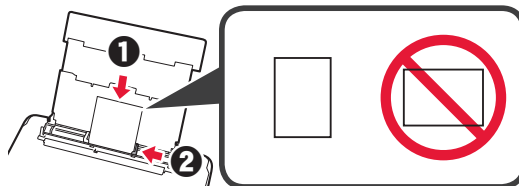
- 1 Open the rear tray cover and pull out the paper support.



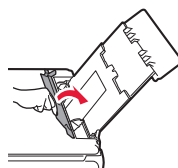
- 2
 - 1 Open the feed slot cover.
 - 2 Slide the right paper guide to the end.



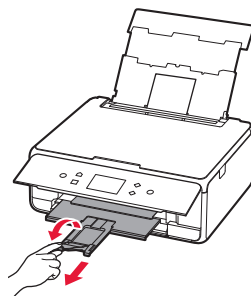
- 3
 - 1 Load several sheets of photo paper with the print side facing up.
 - 2 Slide the right paper guide to align it with the side of the paper stack.



- 4 Close the feed slot cover.
Read the message on the printer's screen and register the information of the loaded paper.



- 5 Pull out the paper output tray.

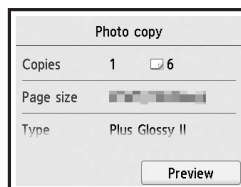


Copying Photos

You can scan the printed photo and print it. You can also scan several photos and print them at once.


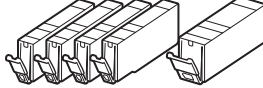

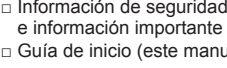

- 1 Make sure the printer is turned on.
- 2 Load several sheets of photo paper.
- 3 Select **Copy** on the HOME screen.
- 4 Drag the screen and select **Photo copy**.
- 5 Read the messages and select **OK**.
- 6 Follow the on-screen instructions to load the printed photo on the platen glass, and then select **OK**.

- 7 Specify the print settings as necessary.



- 8 Press the **Color** button for color copying. Press the **Black** button for black & white copying.
The printer starts printing.

1. Comprobación de los elementos suministrados

-  Cable de alimentación
-  Depósitos de tinta para configuración
-  CD-ROM de instalación para Windows PC
-  Información de seguridad e información importante
-  Guía de inicio (este manual)

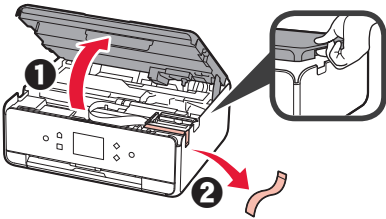
2. Retirada de los materiales de empaquetado / Encendido de la impresora



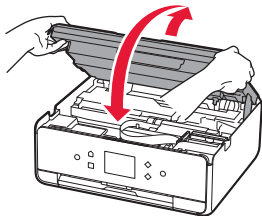
- 1 Retire los materiales de empaquetado (como la cinta naranja y la película protectora de la pantalla táctil) del exterior de la impresora.

El uso de la impresora con la película protectora podría provocar fallas en el funcionamiento.

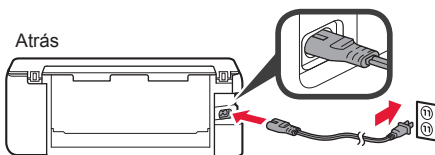
- 2
 - 1 Coloque sus dedos en las hendiduras a ambos lados de la impresora y abra la cubierta/unidad de escaneado.
 - 2 Retire la cinta naranja.



- 3 LEVANTE la cubierta/unidad de escaneado y luego ciérrela.

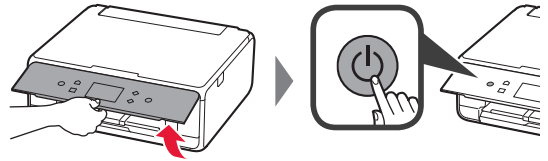


- 4 Conecte el cable de alimentación en sentido diagonal desde la parte trasera.

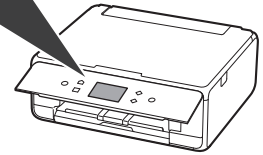
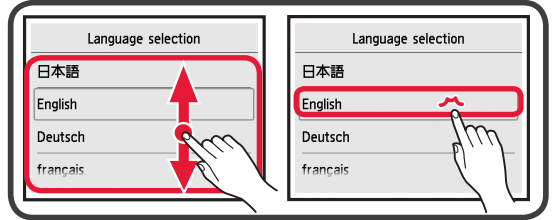


No conecte ningún cable excepto el de alimentación.

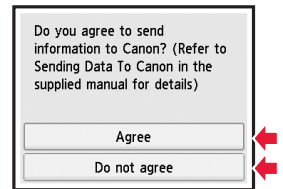
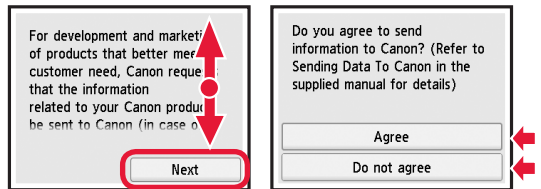
- 5 Levante el panel de control y pulse el botón **ACTIVADO (ON)**.



- 6 Arrastre la pantalla y púntee el idioma para seleccionar.

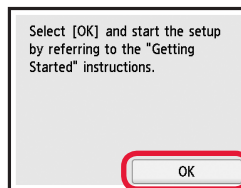


- 7 Lea los mensajes y siga las instrucciones que aparezcan en pantalla.



Si desea conocer qué información que se envía a Canon, consulte "Envío de datos a Canon" en **Información de seguridad e información importante**.

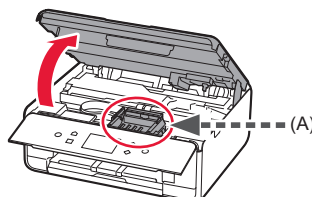
- 8 Seleccione **OK**.



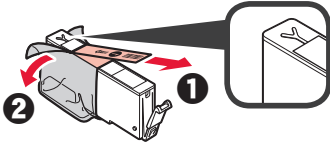
3. Instalación del depósito de tinta



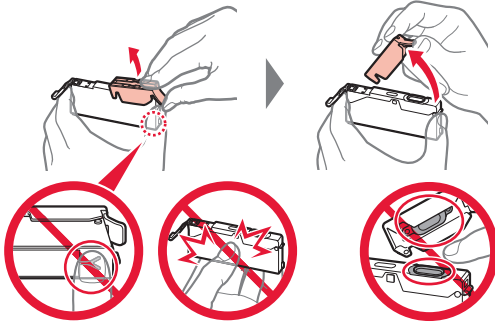
- 1 Abra la cubierta/unidad de escaneado.
 - ⊘ No toque el soporte del cabezal de impresión (A) hasta que se detenga.



- 2 **1** Retire **COMPLETAMENTE** la cinta naranja.
- 2** Retire el envoltorio protector.



- 3 Sujete la tapa naranja con su dedo para quitarla **SUAVEMENTE**.

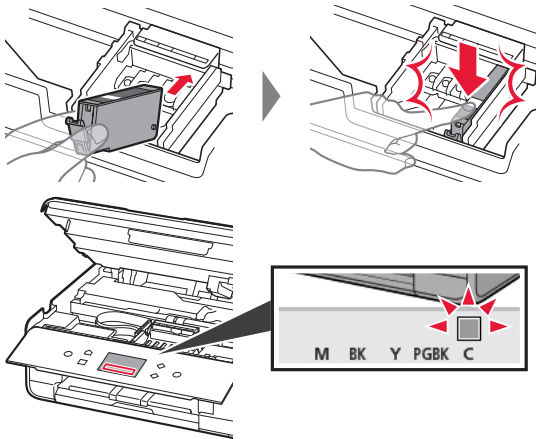


No empuje los lados del depósito de tinta si el orificio de aire en forma de Y está bloqueado.

No tocar.

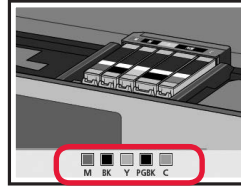
- 4 Inserte el depósito de tinta en el cabezal de impresión y empuje hacia abajo firmemente hasta que encaje en su sitio.

El color del depósito de tinta que definió se muestra en la pantalla.

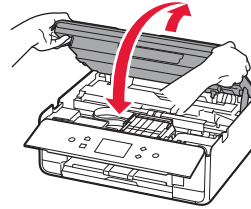


Si no se muestra el color en pantalla a pesar de haber instalado el depósito de tinta, es posible que el color del depósito de tinta no sea correcto o que haya instalado un depósito de tinta, por ejemplo, con un número de modelo distinto que no sea compatible con esta impresora. Instale un depósito de tinta para el color correcto o utilice el depósito de tinta proporcionado para su instalación.

- 5 Instale todos los depósitos de tinta de la misma forma que en el paso 4 y después confirme que todos los colores se muestran en la pantalla.



- 6 **LEVANTE** la cubierta/unidad de escaneado y luego ciérrela.



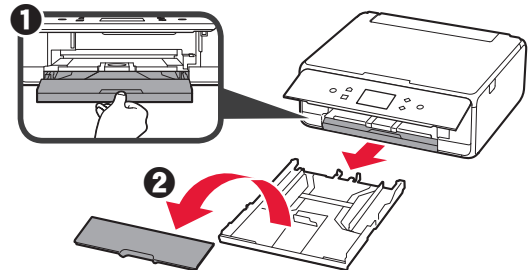
Si aparece un mensaje de error en la pantalla, asegúrese de que los depósitos de tinta estén instalados correctamente.

4. Carga de papel / Alineación del cabezal de impresión

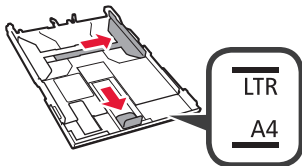


Para lograr mejores resultados de impresión, imprima y escanee un patrón de Alineación de los cabezales de impresión (Print Head Alignment) y escanéelo.

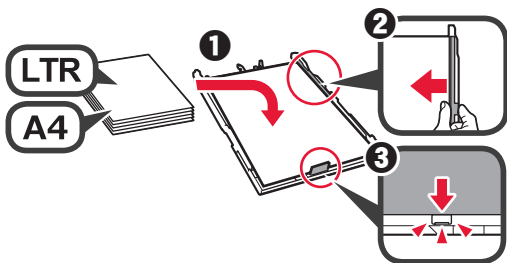
- 1 **1** Extraiga el cassette.
- 2** Retire la cubierta del cassette.



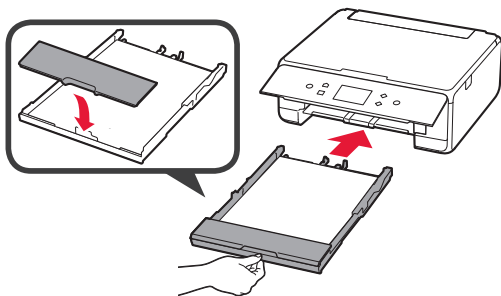
- 2 Abra las guías del papel y después alinee la guía en la parte delantera con la marca de LTR o A4.



- 3
- 1 Cargue papel normal de tamaño LTR o A4 con el lado de impresión hacia abajo.
 - 2 Deslice la guía del papel derecha para alinearla con el lado de la pila de papel.
 - 3 Alinee la pila de papel con la guía del papel en primer plano.

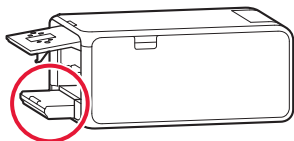


- 4 Coloque la cubierta del cassette e inserte el cassette.

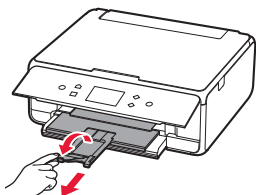


La figura siguiente muestra el estado tras insertar el cassette.

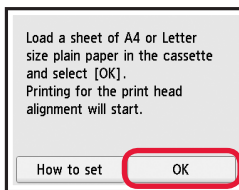
Lateral



- 5 Extraiga la bandeja de salida del papel.

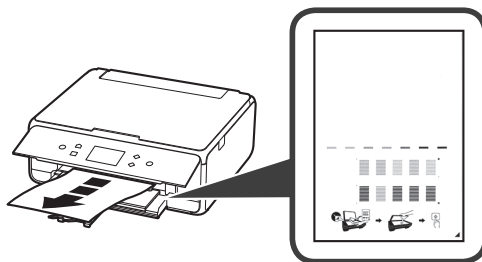


- 6 Si aparece la siguiente pantalla, seleccione **OK**.

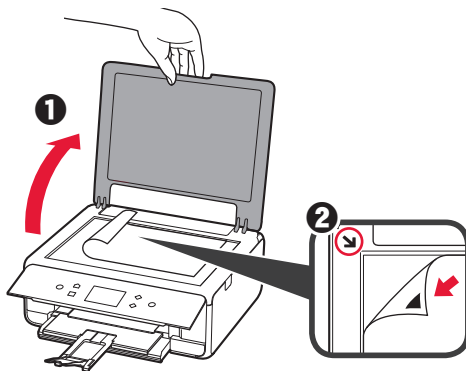


- 7 Asegúrese de que se imprima un patrón para Alineación de los cabezales de impresión (Print Head Alignment).

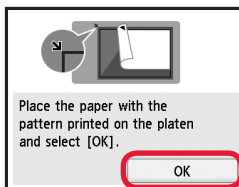
La impresión tarda alrededor de 2 minutos en completarse.



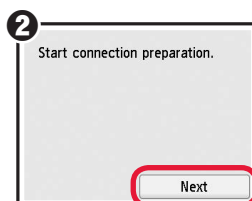
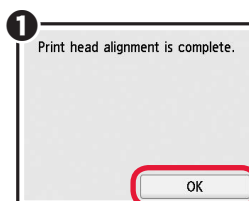
- 8
- 1 Abra la cubierta de documentos.
 - 2 Cargue el patrón impreso en el cristal de la platina.



- 9 Después de cerrar la cubierta de documentos, seleccione **OK**.



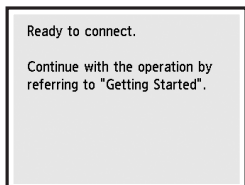
- 10
- 1 Si aparece la siguiente pantalla, seleccione **OK**.
 - 2 Seleccione **Siguiente (Next)**.




5. Seleccione si desea conectar el ordenador a un teléfono inteligente

En la siguiente descripción, los teléfonos inteligentes y las tabletas se describen en conjunto como teléfonos inteligentes.

- 1 Asegúrese de que aparezca la siguiente pantalla.



- 2 Continúe en el paso correspondiente al modo en que usa la impresora.

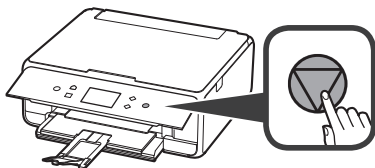
Para usar la impresora conectándola a un ordenador o un teléfono inteligente 

Para teléfonos inteligentes únicamente → página 6

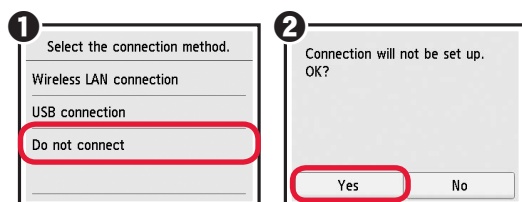
Para usar la impresora sin conectarla a un ordenador o teléfono inteligente → 6-A 

6-A. Usar solo la impresora

- 1 Pulse el botón **Parar (Stop)** de la impresora.



- 2
 - 1 Si aparece la siguiente pantalla, seleccione **No conectar (Do not connect)**.
 - 2 Seleccione **Sí (Yes)**.



Ha finalizado la configuración.


6-B. Conexión con el ordenador



Necesitará configurar una conexión para cada ordenador. Complete la configuración desde el paso 1 para cada ordenador.

- 1 Inicie el archivo de configuración del método **A** o el método **B**.

A Descarga de Internet

- 1 Abra un navegador web ( , etc.) en su ordenador.
- 2 Escriba la URL siguiente y acceda al sitio web de Canon.

`http://ij.start.canon`



- 3 Seleccione **Configurar**.



- 4 Escriba el nombre del modelo de su impresora y haga clic en **Aceptar**.



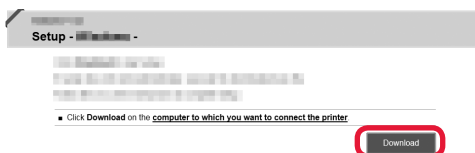
Puede seleccionar un nombre de modelo de la lista.

- 5 Haga clic en **Configuración**.



Los procedimientos para Windows y Mac OS se describen a continuación. Si el sistema operativo de su ordenador no es Windows ni Mac OS (p. ej., Chrome OS), realice la configuración siguiendo las instrucciones en pantalla.

- 6 Haga clic en **Descargar** y descargue el archivo de instalación.



- 7 Ejecute el archivo descargado.

Vaya al paso 2 en la página siguiente para continuar.

B Uso del CD-ROM de instalación (solo para Windows)

1 Cargue el CD-ROM de instalación en su ordenador.



■ Si utiliza Windows 10 o Windows 8.1:

2 Cuando se muestre el mensaje siguiente en el lado derecho de la pantalla del ordenador, haga clic en él.



Si este mensaje no se muestra (o ya no aparece)

1. Haga clic en el **Explorador de archivos (File Explorer)** o en la barra de tareas.



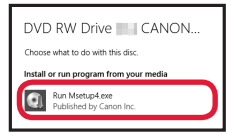
2. Haga clic en **Este equipo (This PC)** en la parte izquierda de la ventana que se abra.

3. Haga doble clic en el icono de CD-ROM en el lado derecho de la ventana.

Si se muestra el contenido del CD-ROM, haga doble clic en **Msetup4.exe**.

4. Continúe en el paso 4.

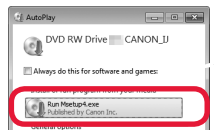
3 Si aparece la siguiente pantalla, haga clic en **Ejecutar Msetup4.exe (Run Msetup4.exe)**.



4 Si se muestra el cuadro de diálogo **Control de cuentas de usuario (User Account Control)**, haga clic en **Sí (Yes)**.

■ Si utiliza Windows 7:

2 Cuando se muestre la pantalla **Reproducción automática (AutoPlay)**, haga clic en **Ejecutar Msetup4.exe (Run Msetup4.exe)**.



Si no se muestra la pantalla **Reproducción automática (AutoPlay)**

1. Haga clic en **Equipo (Computer)** en el menú de inicio.

2. Haga doble clic en el icono de CD-ROM en el lado derecho de la ventana abierta.

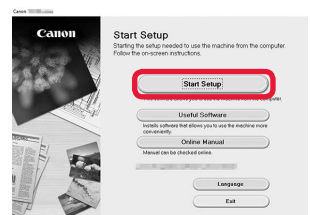
Si se muestra el contenido del CD-ROM, haga doble clic en **Msetup4.exe**.

3 Si se muestra el cuadro de diálogo **Control de cuentas de usuario (User Account Control)**, haga clic en **Continuar (Continue)**.

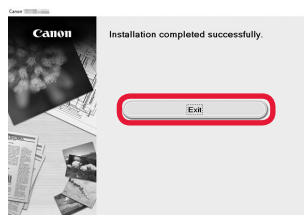
Vaya al paso 2 para continuar.

2 Haga clic en **Iniciar configuración (Start Setup)**.

Si aparece la siguiente pantalla, haga clic en **Salir (Exit)**.



Siga las instrucciones en pantalla para continuar con la configuración.



La conexión con su ordenador se ha completado. Ahora puede imprimir desde su ordenador.

6-C. Conexión con un teléfono inteligente

iOS



Android



Necesitará configurar una conexión para cada teléfono inteligente. Complete la configuración desde el paso 1 para cada teléfono inteligente.

Preparativos

- Active la Wi-Fi en su teléfono inteligente.
- Si dispone de un router inalámbrico, conecte su teléfono inteligente al router inalámbrico para conectar con la impresora.
- * Por cuestiones del funcionamiento, consulte los manuales de su teléfono inteligente y del router inalámbrico o póngase en contacto con los fabricantes.

1 Instale el software de la aplicación Canon PRINT Inkjet/SELPHY en su teléfono inteligente.



iOS : Busque "Canon PRINT" en App Store.

Android : Busque "Canon PRINT" en Google Play.

O acceda al sitio web de Canon escaneando el código QR.

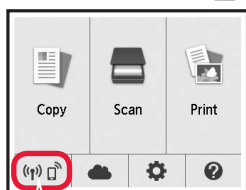


- * No puede conectar su teléfono inteligente a Internet de forma inalámbrica durante la conexión directa de la impresora con su teléfono inteligente. En tal caso, es posible que tenga cargos en función del contrato con su proveedor de servicios.
- * Se pueden conectar un máximo de 5 dispositivos directamente a la impresora mediante la conexión LAN inalámbrica.

2 Compruebe la pantalla en la impresora.

Cuando el equipo no se utiliza durante 10 minutos aproximadamente, la pantalla se apaga. Para mostrar la pantalla, pulse cualquier botón en el panel de control (excepto el botón **ACTIVADO (ON)**).

- Si aparece la siguiente pantalla:
Compruebe el icono en la parte inferior izquierda y luego continúe con **A** o **B**.

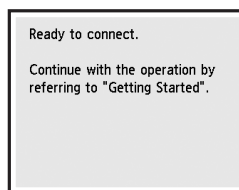


Aparece el siguiente icono.
(La impresora está conectada a una red.)




Sí

- Si aparece la pantalla siguiente:
Continúe a **B**.



No (Continúe a **B**.)

Si aparece , la impresora no puede comunicarse mediante una conexión inalámbrica LAN. Para más información, diríjase a "<http://ij.start.canon>" para ver **Preguntas más frecuentes**.

A **iOS** **Android**

1 Puntee el software de la aplicación instalado.



2 Siga las instrucciones en pantalla para registrar la impresora.

3 Asegúrese de que aparezca la siguiente pantalla.



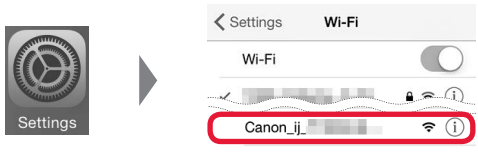
La conexión con su teléfono inteligente se ha completado. Ahora puede imprimir desde su teléfono inteligente.

Para imprimir fotos, cargue papel fotográfico. Diríjase a la sección "Carga de papel fotográfico" en la página 8.

B Los procedimientos a continuación varían en función de iOS o Android. Seleccione su sistema operativo y continúe con el procedimiento correspondiente.

iOS

- 1 Toque **Ajustes (Settings)** en la pantalla de inicio de su teléfono inteligente y después toque **Canon_ij_XXXX** en los ajustes de Wi-Fi.



Si **Canon_ij_XXXX** no aparece en la lista, consulte la sección "Preparación para la impresora" a continuación para hacer funcionar la impresora y repita el paso 1.

- 2 Puntee el software de la aplicación instalado.



- 3 Siga las instrucciones en pantalla para registrar la impresora.

Siga las instrucciones en pantalla para continuar con la configuración.

Si seleccionó **Selecc. autom. método con. (recomendado) (Auto Select Conn. Method (recommended))** en la pantalla de selección del método de conexión, se seleccionará el método de conexión adecuado según su ambiente.

- 4 Asegúrese de que aparezca la siguiente pantalla.



Android

- 1 Puntee el software de la aplicación instalado.



- 2 Siga las instrucciones en pantalla para registrar la impresora.

Si no aparece un mensaje que dice "**Impresora no registrada. ¿Realizar preparación de impresora? (Printer is not registered. Perform printer setup?)**", consulte la sección "Preparación para la impresora" a continuación para hacer funcionar la impresora y espere un momento hasta que aparezca un mensaje.

Siga las instrucciones en pantalla para continuar con la configuración.

- El método de conexión adecuado se elige en función de su ambiente.
- Si aparecen dos nombres de impresora en la pantalla **Registrar impresora (Register Printer)**, seleccione A.
A) TS6100 series (xxx.xxx.xxx.xxx)
B) Direct-xxxx-TS6100series

- 3 Asegúrese de que aparezca la siguiente pantalla.

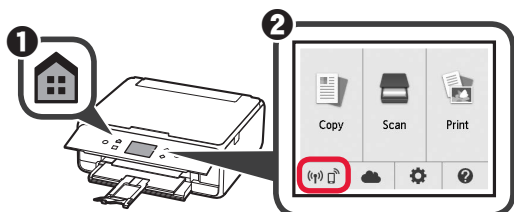


La conexión con su teléfono inteligente se ha completado. Ahora puede imprimir desde su teléfono inteligente.

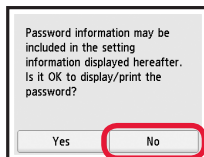
Para imprimir fotos, cargue papel fotográfico. Dirijase a la sección "Carga de papel fotográfico" en la página 8.

Preparación para la impresora

- 1 Pulse el botón **INICIO (HOME)** de la impresora.
- 2 Seleccione el icono de la parte inferior izquierda de la pantalla INICIO.



- 3 Si aparece la siguiente pantalla, seleccione **No**.

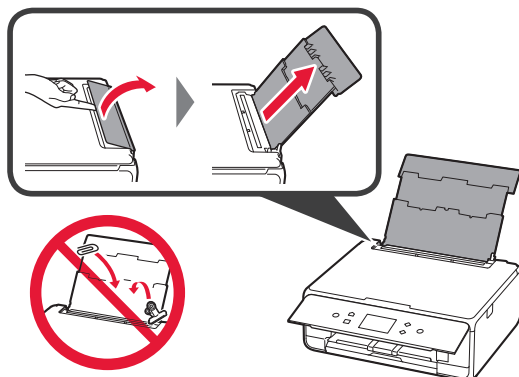


- 4 Seleccione **Conf. de LAN (LAN settings) > LAN inalámbrica (Wireless LAN) > Configurac. LAN inalámbrica (Wireless LAN setup) > Conexión inalámbrica fácil (Easy wireless connect)** en este orden.
- 5 Seleccione **Sí (Yes)**.
- 6 Regrese a la operación de su teléfono inteligente.

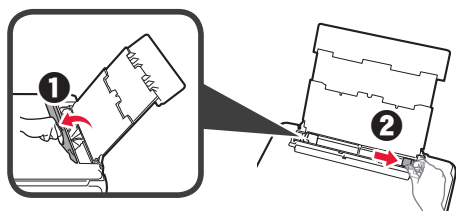
Carga de papel fotográfico

Cargue el papel fotográfico en la bandeja posterior.

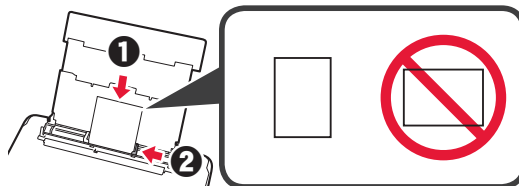
- 1 Abra la cubierta de la bandeja posterior y retire el soporte del papel.



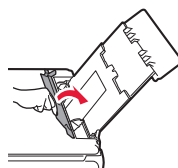
- 2 1 Abra la cubierta de la ranura de alimentación.
2 Deslice la guía del papel derecha hacia el final.



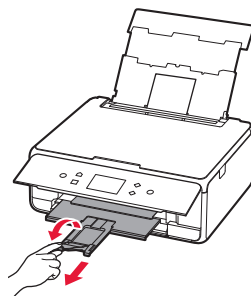
- 3 1 Cargue varias hojas de papel fotográfico con el lado de impresión hacia arriba.
2 Deslice la guía del papel derecha para alinearla con el lado de la pila de papel.



- 4 Cierre la cubierta de la ranura de alimentación. Lea el mensaje en la pantalla de la impresora y registre la información del papel cargado.



- 5 Extraiga la bandeja de salida del papel.

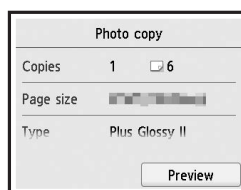


Copia de fotos

Puede escanear una foto impresa e imprimirla. También pueden escanear varias fotos e imprimirlas de una vez.

- 1 Asegúrese de que la impresora esté encendida.
- 2 Cargue varias páginas de papel fotográfico.
- 3 Seleccione **Copiar (Copy)** en la pantalla INICIO.
- 4 Arrastre la pantalla y seleccione **Copiar foto (Photo copy)**.
- 5 Lea los mensajes y seleccione **OK**.
- 6 Siga las instrucciones en la pantalla para cargar el papel fotográfico en el cristal de la platina y luego seleccione **OK**.

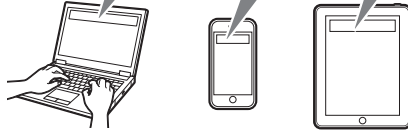
- 7 Ajuste la configuración de la impresión según lo necesite.



- 8 Pulse el botón **Color** para copias en color. Pulse el botón **Negro (Black)** para copias en blanco y negro. La impresora comenzará a imprimir.

How-To Video Library
Videoteca sobre procedimientos

www.usa.canon.com/howto/printer



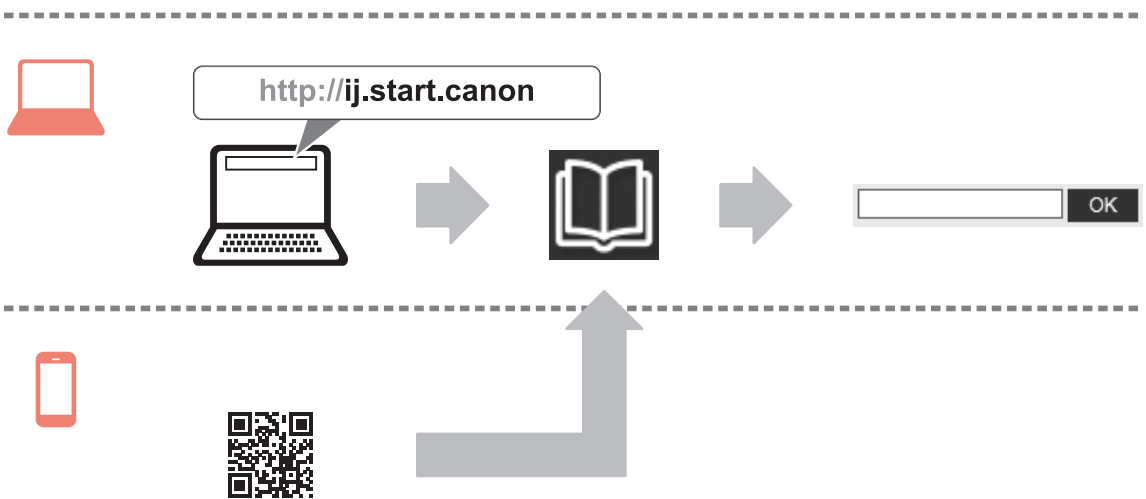


Access Online Manual

Acceso al Manual en línea

From Web site

Desde el sitio web



From desktop shortcut

Desde el acceso directo del escritorio

